

Dokumentation der schulärztlichen Untersuchungen

Nordrhein-Westfalen



Ergebnisse 1999



lög d

NRW.

Impressum

Landesinstitut für den Öffentlichen
Gesundheitsdienst NRW (lögD)

Leitung: Dr. Helmut Brand

Westerfeldstraße 35-37

33611 Bielefeld

Telefon 05 21/8007-0

Telefax 05 21/8007-296

Redaktion: Iris Dietmair

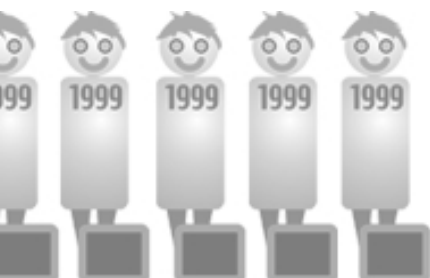
Layout, Grafiken: Evi Buschlinger

Druck und Verlag: lögD

Das lögD ist eine Einrichtung des Landes
Nordrhein-Westfalen und gehört zum
Geschäftsbereich des Ministeriums für
Frauen, Jugend, Familie und
Gesundheit. Nachdruck und Vervielfälti-
gung nur mit Genehmigung des lögD.

Bielefeld 2000

lögD



**Dokumentation der
schulärztlichen Untersuchungen**
Nordrhein-Westfalen



Ergebnisse 1999



TEIL I.

Dokumentation der schulärztlichen Untersuchung	
<i>nach dem »Bielefelder Modell«</i>	7
Beteiligte Gesundheitsämter	
<i>Kreise und kreisfreie Städte</i>	8
Erläuterungen zu den Ergebnissen	
<i>Alter, Inhalte und Interpretation</i>	9
Ausgewählte Ergebnisse NRW 1999	
<i>Daten der Schuleingangsuntersuchung als Infografiken</i>	11

TEIL II.

Allgemeine Angaben	
<i>Schulärztliche Untersuchungen NRW 1999</i>	14
Befunde und Maßnahmen NRW 1999, standardisiert	
<i>Kindergarten, Jungen</i>	15
<i>Kindergarten, Mädchen</i>	16
<i>Schulanfänger, Jungen</i>	17
<i>Schulanfänger, Mädchen</i>	18
<i>Kinder bis einschließlich 11 Jahre, Jungen</i>	19
<i>Kinder bis einschließlich 11 Jahre, Mädchen</i>	20
<i>Kinder über 11 Jahre, Jungen</i>	21
<i>Kinder über 11 Jahre, Mädchen</i>	22
Impfstatus NRW 1999	
<i>Kindergarten, Schulanfänger, Kinder bis und über 11 Jahre</i>	23
Inanspruchnahme der Vorsorgeuntersuchungen	
U 1 bis U 9 NRW 1999	
<i>Kindergarten und Schulanfänger</i>	24

nach dem »Bielefelder Modell«



Die hier vorgestellten Zahlen basieren auf der Dokumentation der schulärztlichen Untersuchung nach dem »Bielefelder Modell«. Das »Bielefelder Modell« ist ein über NRW hinaus bekanntes Verfahren zur Durchführung und Dokumentation von schulärztlichen Untersuchungen in den Gesundheitsämtern. Die Vorgaben des »Bielefelder Modells« bieten Unterstützung bei der Erhebung schulärztlicher Daten sowie bei der Erfassung und Auswertung der festgestellten individuellen Daten, Diagnosen, Beurteilungen und Maßnahmen an. Ein großer Teil der Gesundheitsämter NRWs orientiert sich im Rahmen der schulärztlichen Untersuchung an diesem Modell. Die erhobenen Daten werden entweder auf einem sogenannten Belegbogen dokumentiert und dann im Landesinstitut für den Öffentlichen Gesundheitsdienst NRW (lögD) in Bielefeld erfasst, verarbeitet und analysiert oder mittels PC vor Ort eingegeben und über entsprechende Software-Programme von den Kommunen selbständig ausgewertet.

Um flächendeckende Aussagen und den Gesundheitsämtern den interkommunalen Vergleich zu ermöglichen, müssen die Diagnosen unter gleichen Bedingungen erstellt bzw. in vergleichbaren Situationen standardisiert dokumentiert werden. Die Vorgaben hierzu sind in den »Jugendärztlichen Definitionen« und der Arbeitsanweisung zur Dokumentation der schulärztlichen Untersuchung nach dem »Bielefelder Modell« festgehalten, beides zu beziehen über das Landesinstitut für den Öffentlichen Gesundheitsdienst NRW in Bielefeld.

Die laut »Bielefelder Modell« zu dokumentierenden Befunde beziehen sich auf:

- Körpermaße
- Befunde des Kopfes
- Befunde der inneren Organe
- Befunde des Skeletts und der Haut
- Befunde der Konstitution, der Hamorgane und andere
- Befunde des ZNS und des Verhaltens
- Befunde spezieller Behinderung

Liegt ein Befund vor, so wird festgehalten,

- > ob es sich um einen Minimalbefund bzw. nicht mehr behandlungsbedürftigen oder -fähigen Befund handelt,
- > ob sich das Kind bereits in ärztlicher Behandlung befindet,
- > ob eine Arztüberweisung notwendig ist oder
- > ob eine erhebliche Leistungsbeeinträchtigung vorliegt.

Neben der Dokumentation von Befunden sieht das »Bielefelder Modell« auch die Erfassung nichtärztlicher Maßnahmeempfehlungen durch den Schularzt vor, die ebenfalls in den »Jugendärztlichen Definitionen« formuliert sind.

Darüber hinausgehend haben die Gesundheitsämter die Möglichkeit, weitere Befunde nach eigenen Vorgaben zu untersuchen oder auch bestimmte Fragestellungen z.B. in einem Fragebogen zu erfassen.



Nach § 12 (2) ÖGDG führen die Gesundheitsämter die schulische Eingangsuntersuchung und, soweit erforderlich, weitere Regeluntersuchungen durch. In die Auswertung 1999 sind die Daten von 43 Gesundheitsämtern eingegangen, entsprechend 234.786 untersuchten Kindern, wobei die Zahl der Einschüler mit 159.777 den weitaus größten Teil einnimmt. Folgende Kreise bzw. kreisfreie Städte haben in 1999 ihre Daten entweder über das lögd auswerten lassen oder dem lögd die Ergebnisse via Datenträger zur Verfügung gestellt:

Kreise

Borken	Lippe	Rhein-Sieg-Kreis
Coesfeld	Märkischer Kreis	Siegen-Wittgenstein
Düren	Mettmann	Soest
Erftkreis	Minden-Lübbecke	Unna
Euskirchen	Neuss	Viersen
Gütersloh	Oberbergischer Kreis	Warendorf
Hochsauerlandkreis	Olpe	Wesel
Höxter	Recklinghausen	
Kleve	Rheinisch-Bergischer Kreis	

Kreisfreie Städte

Aachen	Essen	Leverkusen
Bielefeld	Gelsenkirchen	Mönchengladbach
Bochum	Hagen	Mülheim a.d.R.
Bottrop	Hamm	Remscheid
Dortmund	Köln	Solingen
Duisburg	Krefeld	Wuppertal



Verschiedene Altersstufen

Dargestellt werden die Ergebnisse aus folgenden schulärztlichen Untersuchungen:

- Kindergartenuntersuchung
- Schuleingangsuntersuchung
- Zwischenuntersuchungen

(entspricht der Kategorie »bis einschließlich 11 Jahre«)

- Entlassuntersuchungen (entspricht der Kategorie »über 11 Jahre«)

Die Zahlen beziehen sich auf die Regeluntersuchungen; Sonderschulaufnahmeverfahren usw. sind hier nicht berücksichtigt. Folglich ist die Anzahl der Befunde mit erheblicher Leistungsbeeinträchtigung relativ gering.

Wie unter »Beteiligte Gesundheitsämter« bereits ausgeführt stammt der größte Teil der Daten von den untersuchten Schulanfängern. Kindergarten-, Zwischen- und Entlassuntersuchung werden nur von einzelnen Gesundheitsämtern durchgeführt, entsprechend niedrig sind hier die jeweiligen Fallzahlen. Dies muß bei der Interpretation der Ergebnisse bedacht werden.

Inhalte

Im wesentlichen beziehen sich die hier vorliegenden Zahlen auf

- die festgestellten Befunde,
- die empfohlenen Maßnahmen,
- den Impfstatus und
- die Inanspruchnahme der Früherkennungsuntersuchungen U1 bis U9.

Der vorliegende Bericht enthält nur Befunde, die von den jeweiligen Gesundheitsämtern – nach den Vorgaben des »Bielefelder Modells« – standardisiert untersucht und dokumentiert werden. Die Befunde weisen eine Differenzierung nach dem Geschlecht auf. Analoges gilt für die Maßnahmeempfehlungen.

Der Impfstatus bzw. die Inanspruchnahme der Früherkennungsuntersuchungen wird auf Grundlage der vorgelegten Impfausweise bzw. Vorsorgehefte ermittelt.

Verschiedene Gesundheitsämter führen im Rahmen der schulischen Eingangsuntersuchung den von den Gesundheitsämtern Aachen, Bonn und Köln entwickelten sog. »Kurztest« zur Teilleistungsdiagnostik durch. Die Untersuchungen hierzu werden standardisiert durchgeführt und auch dokumentiert. Leider enthält der Jahresbericht 1999 hierzu keine Angaben.

Interpretation

Bei der Bewertung der Daten sind die o.a. Ausführungen zu berücksichtigen. Nicht alle Gesundheitsämter erheben bei jedem Kind jeden Befund, das heißt, dass die Zahl der untersuchten Kinder von Befund zu Befund stark schwankt. Es ist davon auszugehen, dass in den einzelnen Gesundheitsämtern wahrscheinlich solche Befunde verstärkt erhoben werden, die in der Region verbreitet sind oder für gesundheitspolitisch bedeutsam gehalten werden. Eine Vergleichbarkeit oder auch Repräsentativität muß für jeden Befund einzeln überprüft werden. Durch die unterschiedliche Anzahl der Untersuchten kann es zu einer unbeabsichtigten Gewichtung der Befunde kommen.

Die ermittelten Impffzahlen basieren auf den vorgelegten Impfausweisen. Der Impfstatus der Kinder, die bei der Untersuchung ihr Impfheft nicht vorlegen konnten, bleibt also unberücksichtigt, wodurch eine Verzerrung der Daten möglich ist. Die Aussage ist auf die Inanspruchnahme der Früherkennungsuntersuchungen zu übertragen.

Bei der Interpretation der Daten muß berücksichtigt werden, dass es sich hierbei um Zahlen handelt, die bei der Regeluntersuchung der schulärztlichen Untersuchungen erhoben werden. Zum Beispiel umfassen die hier vorliegenden Daten zur Einschulungsuntersuchung keine Kinder, die im Rahmen des Sonderschulaufnahmeverfahrens untersucht werden. Dies muß insbesondere bei einer Beurteilung der Befunde 50-57 (Befunde des ZNS, des Verhaltens und spezieller Behinderungen) sowie bei den Maßnahmeempfehlungen (59-69) bedacht werden.

Die Interpretation der Befunde setzt eingehende Kenntnisse der Durchführung und Dokumentation der schulärztlichen Untersuchungen sowie epidemiologisches bzw. medizinisch-statistisches Know-how voraus. Die Mitarbeiter des Landesinstituts für den Öffentlichen Gesundheitsdienst NRW stehen beratend zur Verfügung. Ansprechpartner sind:

Klaus Simon Tel. 05 21/8007-196

Iris Dietmair Tel. 05 21/8007-240



In diesem Jahr haben wir für die Gesundheitsämter NRWs ausgewählte kommunale Ergebnisse der Schuleingangsuntersuchung 1999 als Infografiken aufbereitet, und zwar zu folgenden Themen:

- **Übergewicht bei Kindern**
- **Zweite MMR-Impfung**
- **Teilnahme an Früherkennungsuntersuchungen**

Infografiken bringen Sachverhalte anschaulich auf den Punkt, zeigen Trends und geben ggf. Hinweise auf Handlungsbedarfe. Sie eignen sich zur Unterstützung kommunaler Gesundheitsberichterstattung, für Presse- bzw. Öffentlichkeitsarbeit, aber auch im konkreten Arbeitsalltag um Interessierte über die Ergebnisse der Schuleingangsuntersuchung zu informieren.

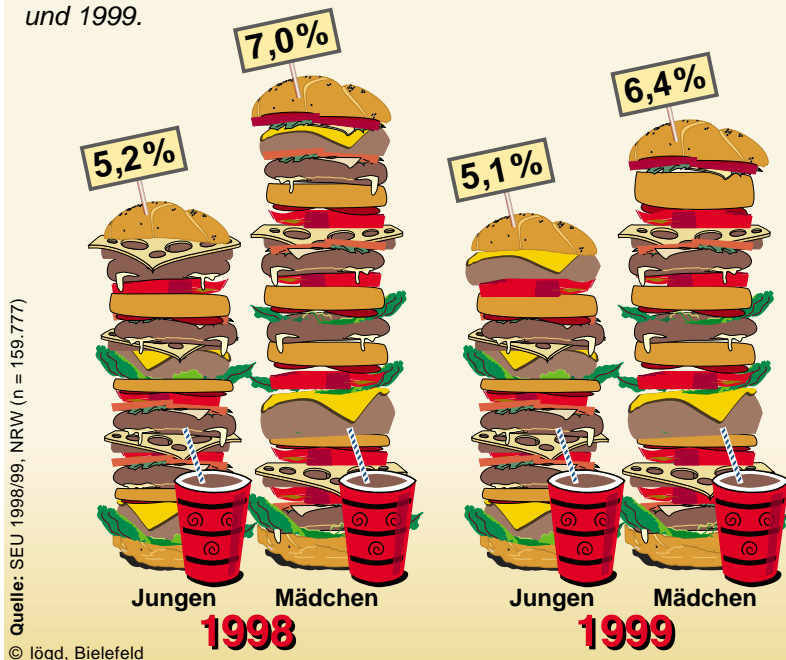
Wie sich die Situation in NRW zu diesen ausgewählten Themen darstellt, zeigen die nachfolgenden drei Infografiken.

• **Übergewicht bei Kindern**

Dargestellt wird der Anteil übergewichtiger Schulanfänger, nach Geschlecht sowie im zeitlichen Vergleich (1998/1999).

Übergewichtige Kinder

Bereits zum Zeitpunkt der Schuleingangsuntersuchung sind gut sechs Prozent der Kinder in NRW zu dick, mit steigender Tendenz bis zur Schulentlassung. Hier dargestellt ist der Anteil der übergewichtigen Schulanfänger in NRW für die Jahre 1998 und 1999.



Übergewichtige Kinder in NRW • 1998/1999

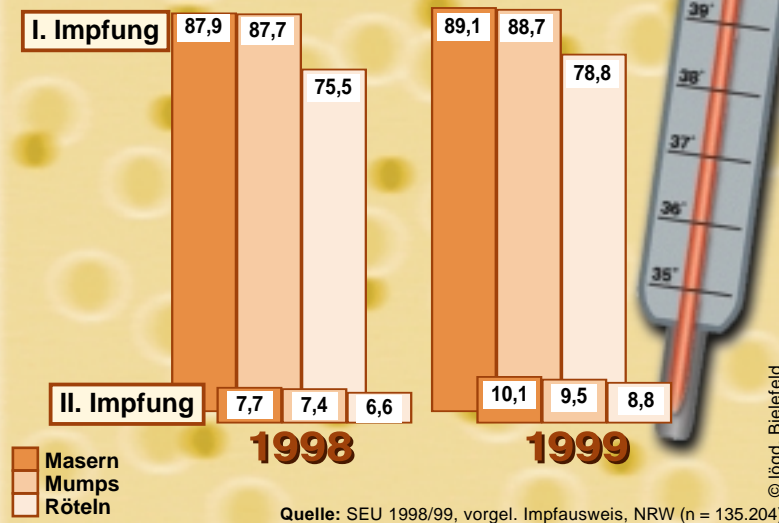
QUELLE: Schuleingangsuntersuchung, Dokumentation im Befundfeld »Übergewicht«

- **Zweite MMR-Impfung**

Hier dargestellt ist der Prozentsatz der gegen Masern, Mumps und Röteln geimpften Kinder und zwar sowohl im Hinblick auf die erste Impfung als auch die seit 1991 empfohlene Zweitimpfung. Außerdem wird die zeitliche Entwicklung aufgezeigt (1998/1999).

Ziel: Zweite MMR-Impfung

Seit 1991 wird eine Zweitimpfung gegen Masern, Mumps und Röteln empfohlen. Zum Zeitpunkt der Schuleingangsuntersuchung hatten in NRW nur wenige Kinder diese Impfung bereits erhalten. (Alle Angaben in Prozent)

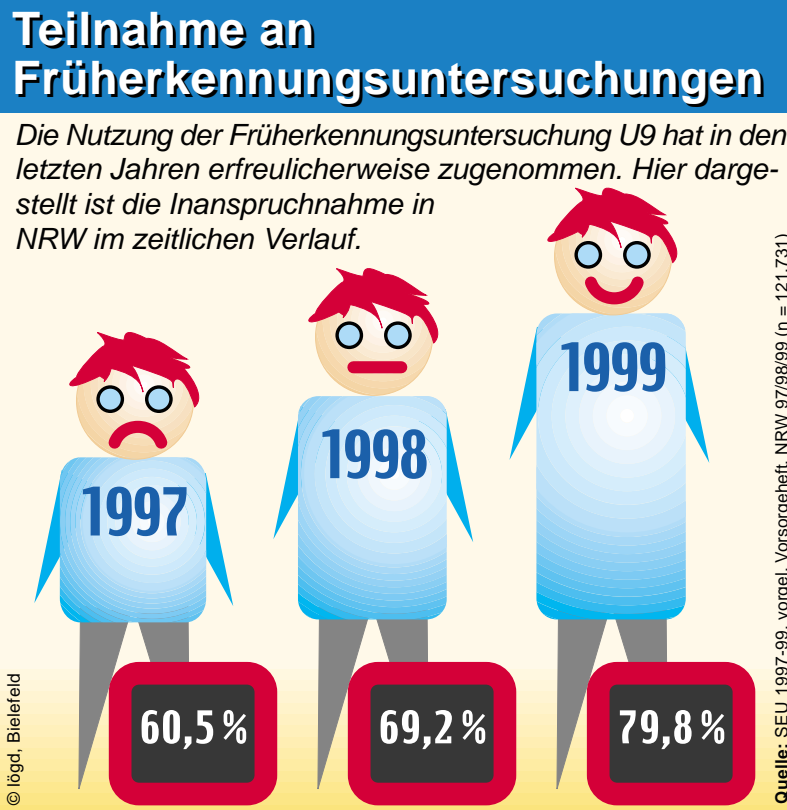


Zweite Impfung gegen Masern, Mumps und Röteln • 1998/1999

QUELLE:
Schuleingangsuntersuchung, vorgelegte Impfausweise

- **Teilnahme an Früherkennungsuntersuchungen**

In dieser Grafik wird die Inanspruchnahme der Vorsorgeuntersuchung U9 für die Jahre 1997 bis 1999 veranschaulicht.



Inanspruchnahme der U9 • 1997 bis 1999

QUELLE: Schuleingangsuntersuchung, vorgelegte Vorsorgehefte

		Kindergarten		Schul- anfänger		Kinder bis einschl. 11 Jahre		Kinder über 11 Jahre	
		abs.	%	abs.	%	abs.	%	abs.	%
Jungen									
1	Untersuchte	11.001	100,0	81.953	100,0	11.695	100,0	16.102	100,0
2	ohne Befund	5.338	48,5	33.536	40,9	5.507	47,1	6.229	38,7
3	mit Befund	5.663	51,5	48.417	59,1	6.188	52,9	9.873	61,3
4	mit Arztüberweisung	2.426	22,1	15.934	19,4	2.422	20,7	4.528	28,1
5	sonst. Maßnahmen	1.493	13,6	19.040	23,2	831	7,1	1.690	10,5
Mädchen									
1	Untersuchte	10.063	100,0	77.824	100,0	11.583	100,0	14.565	100,0
2	ohne Befund	5.786	57,5	37.559	48,3	5.620	48,5	5.272	36,2
3	mit Befund	4.227	42,5	40.265	51,7	5.963	51,5	9.293	63,8
4	mit Arztüberweisung	1.969	19,6	14.202	18,2	2.518	21,7	4.306	29,6
5	sonst. Maßnahmen	957	9,5	12.920	16,6	723	6,2	1.531	10,5
Gesamt									
1	Untersuchte	21.064	100,0	159.777	100,0	23.278	100,0	30.667	100,0
2	ohne Befund	11.124	52,8	71.095	44,5	11.127	47,8	11.501	37,5
3	mit Befund	9.940	47,1	88.351	55,5	12.151	52,2	19.166	62,5
4	mit Arztüberweisung	4.395	20,9	30.136	18,9	4.940	21,2	8.834	28,8
5	sonst. Maßnahmen	2.450	11,6	31.960	20,0	1.554	6,7	3.221	10,5

ERLÄUTERUNGEN

1. Untersuchte insgesamt
2. Untersuchte ohne Befund
3. Untersuchte mit mindestens einem Befund
4. Untersuchte, für die mindestens bei einem Befund haus- oder fachärztliche Beratung empfohlen wurde
5. Untersuchte, für die mindestens bei einem Befund eine sonstige Maßnahme empfohlen wurde

ERLÄUTERUNGEN

zu »Befunde und Maßnahmen NRW 1999, standardisiert« (Seite 15 bis 23)

Befund: Minimalbefund bzw. nicht mehr behandlungsbedürftiger oder -fähiger Befund
entspricht der Dokumentation »X«, »Bielefelder Modell«

In Behandlung: Kind befindet sich bereits in ärztlicher Behandlung
entspricht der Dokumentation »B«, »Bielefelder Modell«

Arztüberweisung: Befund, der einer Arztüberweisung bedarf
entspricht der Dokumentation »A«, »Bielefelder Modell«

Leistungsbeeinträchtigung: Befund, der für das Kind eine erhebliche Leistungsbeeinträchtigung bedeutet
entspricht der Dokumentation »D«, »Bielefelder Modell«

Kindergarten • Jungen (Regeluntersuchung)

	Ohne Befund		Befund		In Behandlung		Arztüberweisung		Leistungsbeeinträchtigung		Untersuchung verweigert		Befunde 2. bis 5. Spalte		Untersuchte
	abs.	%	abs.	%	abs.	%	abs.	%	abs.	%	abs.	%	abs.	%	
11 Herabs. Sehschärfe	9.465	86,1	11	0,1	762	6,9	623	5,7	10	0,1	128	1,2	1.406	12,8	10.999
12 Schielen	9.673	97,3	16	0,2	170	1,7	67	0,7	2	0,0	11	0,1	255	2,6	9.939
13 Farbsinnstörung	4.292	99,2	19	0,4	1	0,0	6	0,1	—	—	9	0,2	26	0,6	4.327
14 Hörstörung	10.038	91,3	20	0,2	206	1,9	576	5,2	7	0,1	152	1,4	809	7,4	10.999
15 Otitis media	3.256	99,2	—	—	24	0,7	1	0,0	—	—	—	—	25	0,8	3.281
16 Adenoide	5.129	98,5	7	0,1	36	0,7	34	0,7	—	—	—	—	77	1,5	5.206
17 LKG-Spalten	6.055	99,9	4	0,1	2	0,0	—	—	—	—	—	—	6	0,1	6.061
18 path. Tonsillen	3.289	99,2	8	0,2	6	0,2	11	0,3	—	—	—	—	25	0,8	3.314
19 Allergische Rhinitis	3.667	99,6	5	0,1	10	0,3	—	—	—	—	—	—	15	0,4	3.682
20 Struma	4.003	100,0	—	—	—	—	—	—	—	—	—	—	0	0,0	4.003
21 Angiokardiopathie	5.685	99,2	2	0,0	14	0,2	21	0,4	4	0,1	5	0,1	41	0,7	5.731
23 Hypertonie	847	99,9	—	—	—	—	—	—	—	—	1	0,1	0	0,0	848
24 Kreislauf-Reg.strg.	840	99,9	—	—	—	—	—	—	—	—	1	0,1	0	0,0	841
25 Bronchitis	4.495	99,1	6	0,1	28	0,6	8	0,2	—	—	1	0,0	42	0,9	4.538
26 Asthma	6.141	99,3	5	0,1	38	0,6	1	0,0	—	—	1	0,0	44	0,7	6.186
27 Akute Infektion	4.396	97,8	82	1,8	5	0,1	12	0,3	—	—	1	0,0	99	2,2	4.496
28 Bauchwandbrüche	3.499	99,5	5	0,1	1	0,0	10	0,3	—	—	2	0,1	16	0,5	3.517
29 Retentio testis	5.881	99,2	1	0,0	8	0,1	34	0,6	—	—	2	0,0	43	0,7	5.926
30 Thoraxverbildung	5.033	99,9	2	0,0	3	0,1	1	0,0	—	—	1	0,0	6	0,1	5.040
31 Kyphose	5.662	99,9	—	—	2	0,0	—	—	—	—	1	0,0	2	0,0	5.665
32 Skoliose	7.664	99,5	4	0,1	14	0,2	20	0,3	—	—	4	0,1	38	0,5	7.706
33 Haltungsschwäche	3.632	97,8	49	1,3	3	0,1	28	0,8	—	—	2	0,1	80	2,2	3.714
35 Hüftschaden	3.884	99,8	—	—	2	0,1	6	0,2	—	—	1	0,0	8	0,2	3.893
37 Fußschäden	3.939	97,0	24	0,6	36	0,9	59	1,5	—	—	4	0,1	119	2,9	4.062
38 Ekzem	7.103	98,3	46	0,6	71	1,0	8	0,1	—	—	1	0,0	125	1,7	7.229
39 sonst. Hautkrankheit	4.864	99,5	8	0,2	4	0,1	10	0,2	—	—	1	0,0	22	0,5	4.887
40 Übergewicht	6.005	97,5	129	2,1	3	0,0	23	0,4	—	—	—	—	155	2,5	6.160
42 Diabetes mell.	7.578	100,0	—	—	3	0,0	—	—	—	—	—	—	3	0,0	7.581
45 Genitalorgane	3.929	98,3	14	0,4	13	0,3	38	1,0	—	—	2	0,1	65	1,6	3.996
46 Harnwegserkr.	4.010	99,4	1	0,0	12	0,3	10	0,2	1	0,0	1	0,0	24	0,6	4.035
50 Verhaltens-Auff.	2.604	92,6	115	4,1	52	1,8	40	1,4	1	0,0	—	—	208	7,4	2.812
51 Koordinationsstrg.	4.933	87,9	320	5,7	143	2,5	217	3,9	1	0,0	—	—	681	12,1	5.614
52 zer. Bewegungsstrg.	8.100	99,6	2	0,0	21	0,3	2	0,0	6	0,1	—	—	31	0,4	8.131
53 Sprachstörung	6.166	81,9	635	8,4	397	5,3	323	4,3	2	0,0	6	0,1	1.357	18,0	7.529
54 zer. Anfallsleiden	9.294	99,7	1	0,0	25	0,3	1	0,0	3	0,0	—	—	30	0,3	9.324
55 Lernbehinderung	2.155	99,6	3	0,1	—	—	1	0,0	4	0,2	—	—	8	0,4	2.163
56 Körperbehinderung	7.240	99,6	1	0,0	2	0,0	—	—	28	0,4	1	0,0	31	0,4	7.272
57 geist. Behinderung	6.121	99,5	3	0,0	—	—	1	0,0	28	0,5	—	—	32	0,5	6.153
59 Einbest. Sprechstd.	1.702	88,4	224	11,6	—	—	—	—	—	—	—	—	224	11,6	1.926
60 Kurmaßnahme	1.013	100,0	—	—	—	—	—	—	—	—	—	—	0	0,0	1.013
61 Komp. Sport	4.307	95,2	219	4,8	—	—	—	—	—	—	—	—	219	4,8	4.526
62 Freistellung Sport	1.012	99,9	1	0,1	—	—	—	—	—	—	—	—	1	0,1	1.013
63 Sprachbehandlung	5.821	92,5	457	7,3	—	—	—	—	—	—	—	—	457	7,3	6.278
64 Fachberatung	1.630	98,8	19	1,2	—	—	—	—	—	—	—	—	19	1,2	1.649
65 Überw. Psychologe	2.847	99,5	15	0,5	—	—	—	—	—	—	—	—	15	0,5	2.862
66 Soz./Jug. Fürsorge	615	99,5	3	0,5	—	—	—	—	—	—	—	—	3	0,5	618

	Ohne Befund		Befund		In Behandlung		Arztüberweisung		Leistungsbeeinträchtigung		Untersuchung verweigert		Befunde 2. bis 5. Spalte		Untersuchte	
	abs.	%	abs.	%	abs.	%	abs.	%	abs.	%	abs.	%	abs.	%		
11	Herabs. Sehschärfe	8.633	85,8	10	0,1	657	6,5	635	6,3	7	0,1	120	1,2	1.309	13,0	10.062
12	Schielen	8.900	98,0	10	0,1	128	1,4	38	0,4	3	0,0	7	0,1	179	2,0	9.086
13	Farbsinnstörung	3.768	99,9	—	—	—	—	—	—	—	—	5	0,1	0	0,0	3.773
14	Hörstörung	9.081	90,3	22	0,2	156	1,6	653	6,5	4	0,0	146	1,5	835	8,3	10.062
15	Otitis media	2.944	99,3	—	—	21	0,7	1	0,0	—	—	—	—	22	0,7	2.966
16	Adenoide	4.589	98,9	4	0,1	24	0,5	23	0,5	—	—	—	—	51	1,1	4.640
17	LKG-Spalten	5.490	100,0	1	0,0	—	—	—	—	1	0,0	—	—	2	0,0	5.492
18	path. Tonsillen	2.963	99,2	7	0,2	5	0,2	13	0,4	—	—	—	—	25	0,8	2.988
19	Allergische Rhinitis	3.338	99,9	—	—	4	0,1	—	—	—	—	—	—	4	0,1	3.342
20	Struma	3.605	100,0	—	—	1	0,0	—	—	—	—	—	—	1	0,0	3.606
21	Angiokardiopathie	5.117	99,4	5	0,1	9	0,2	15	0,3	—	—	—	—	29	0,6	5.146
23	Hypertonie	723	100,0	—	—	—	—	—	—	—	—	—	—	0	0,0	723
24	Kreislauf-Reg.strg.	721	100,0	—	—	—	—	—	—	—	—	—	—	0	0,0	721
25	Bronchitis	4.013	98,8	2	0,0	25	0,6	20	0,5	—	—	—	—	47	1,2	4.060
26	Asthma	5.547	99,6	1	0,0	19	0,3	2	0,0	—	—	—	—	22	0,4	5.569
27	Akute Infektion	4.045	97,6	80	1,9	6	0,1	12	0,3	1	0,0	—	—	99	2,4	4.144
28	Bauchwandbrüche	3.095	99,9	1	0,0	—	—	3	0,1	—	—	—	—	4	0,1	3.099
30	Thoraxverbildung	4.534	99,9	2	0,0	1	0,0	1	0,0	—	—	—	—	4	0,1	4.538
31	Kyphose	5.095	99,9	1	0,0	1	0,0	2	0,0	—	—	—	—	4	0,1	5.099
32	Skoliose	6.807	99,4	4	0,1	3	0,0	32	0,5	1	0,0	—	—	40	0,6	6.847
33	Haltungsschwäche	3.300	98,1	36	1,1	2	0,1	24	0,7	—	—	1	0,0	62	1,8	3.363
35	Hüftschäden	3.527	99,8	1	0,0	2	0,1	5	0,1	—	—	—	—	8	0,2	3.535
37	Fußschäden	3.589	98,6	6	0,2	24	0,7	17	0,5	2	0,1	1	0,0	49	1,3	3.639
38	Ekzem	6.357	97,7	63	1,0	77	1,2	9	0,1	—	—	—	—	149	2,3	6.506
39	sonst. Hautkrankh.	4.451	99,5	11	0,2	7	0,2	3	0,1	—	—	—	—	21	0,5	4.472
40	Übergewicht	5.433	96,8	142	2,5	2	0,0	36	0,6	—	—	—	—	180	3,2	5.613
42	Diabetes mell.	6.927	100,0	—	—	2	0,0	—	—	—	—	—	—	2	0,0	6.929
45	Genitalorgane	3.603	100,0	1	0,0	—	—	—	—	—	—	—	—	1	0,0	3.604
46	Harnwegserkr.	3.614	99,4	1	0,0	15	0,4	4	0,1	1	0,0	—	—	21	0,6	3.635
50	Verhaltens-Auff.	2.395	96,4	50	2,0	22	0,9	17	0,7	—	—	—	—	89	3,6	2.484
51	Koordinationsstrg.	4.839	95,2	121	2,4	56	1,1	66	1,3	—	—	1	0,0	243	4,8	5.083
52	zer. Bewegungsstrg.	7.420	99,8	2	0,0	11	0,1	—	—	5	0,1	—	—	18	0,2	7.438
53	Sprachstörung	6.062	87,9	392	5,7	204	3,0	230	3,3	1	0,0	4	0,1	827	12,0	6.893
54	zer. Anfallsleiden	8.676	99,9	—	—	12	0,1	—	—	—	—	—	—	12	0,1	8.688
55	Lernbehinderung	1.996	99,7	5	0,2	1	0,0	—	—	1	0,0	—	—	7	0,3	2.003
56	Körperbehindrg.	6.530	99,8	2	0,0	1	0,0	—	—	11	0,2	1	0,0	14	0,2	6.545
57	geist. Behinderung	5.587	99,6	3	0,1	1	0,0	—	—	19	0,3	1	0,0	23	0,4	5.611
59	Einbest. Sprechstd.	1.671	91,8	149	8,2	—	—	—	—	—	—	—	—	149	8,2	1.820
60	Kurmaßnahme	888	100,0	—	—	—	—	—	—	—	—	—	—	0	0,0	888
61	Komp. Sport	4.040	97,3	111	2,7	—	—	—	—	—	—	—	—	111	2,7	4.151
62	Freistellung Sport	888	100,0	—	—	—	—	—	—	—	—	—	—	0	0,0	888
63	Sprachbehandl.	5.543	95,3	262	4,5	—	—	—	—	—	—	—	—	262	4,5	5.805
64	Fachberatung	1.438	99,0	15	1,0	—	—	—	—	—	—	—	—	15	1,0	1.453
65	Überw. Psychologe	2.602	99,6	11	0,4	—	—	—	—	—	—	—	—	11	0,4	2.613
66	Soz./Jug. Fürsorge	625	99,7	2	0,3	—	—	—	—	—	—	—	—	2	0,3	627

		Ohne Befund		Befund		In Behandlung		Arztüberweisung		Leistungsbeeinträchtigung		Untersuchung verweigert		Befunde 2. bis 5. Spalte		Untersuchte
		abs.	%	abs.	%	abs.	%	abs.	%	abs.	%	abs.	%	abs.	%	
11	Herabs. Sehschärfe	67.061	82,5	130	0,2	8.037	9,9	5.709	7,0	73	0,1	263	0,3	13.949	17,2	81.273
12	Schielen	59.219	97,1	256	0,4	1.062	1,7	355	0,6	14	0,0	59	0,1	1.687	2,8	60.965
13	Farbsinnstörung	50.312	97,0	1.243	2,4	18	0,0	216	0,4	7	0,0	59	0,1	1.484	2,9	51.855
14	Hörstörung	75.478	92,9	145	0,2	1.951	2,4	3.317	4,1	83	0,1	299	0,4	5.496	6,8	81.273
15	Otitis media	20.486	98,3	32	0,2	258	1,2	61	0,3	1	0,0	1	0,0	352	1,7	20.839
16	Adenoide	34.766	98,6	70	0,2	200	0,6	225	0,6	—	—	6	0,0	495	1,4	35.267
17	LKG-Spalten	34.770	99,9	10	0,0	21	0,1	2	0,0	1	0,0	4	0,0	34	0,1	34.808
18	path. Tonsillen	24.148	98,8	97	0,4	143	0,6	44	0,2	1	0,0	6	0,0	285	1,2	24.439
19	Allergische Rhinitis	40.421	98,5	273	0,7	338	0,8	10	0,0	1	0,0	4	0,0	622	1,5	41.047
20	Struma	29.954	99,7	19	0,1	15	0,0	51	0,2	1	0,0	5	0,0	86	0,3	30.045
21	Angiokardiopathie	39.951	99,2	96	0,2	151	0,4	67	0,2	12	0,0	8	0,0	326	0,8	40.285
23	Hypertonie	12.570	99,9	—	—	2	0,0	1	0,0	—	—	5	0,0	3	0,0	12.578
24	Kreislauf-Reg.strg.	16.213	99,9	1	0,0	3	0,0	—	—	—	—	5	0,0	4	0,0	16.222
25	Bronchitis	38.768	97,7	310	0,8	537	1,4	31	0,1	7	0,0	11	0,0	885	2,2	39.664
26	Asthma	60.727	98,0	181	0,3	1.026	1,7	25	0,0	13	0,0	5	0,0	1.245	2,0	61.977
27	Akute Infektion	23.400	97,3	420	1,7	186	0,8	30	0,1	1	0,0	4	0,0	637	2,6	24.041
28	Bauchwandbrüche	29.039	99,6	39	0,1	10	0,0	41	0,1	—	—	27	0,1	90	0,3	29.156
29	Retentio testis	40.282	99,5	15	0,0	47	0,1	102	0,3	1	0,0	32	0,1	165	0,4	40.479
30	Thoraxverbildung	28.169	99,7	52	0,2	18	0,1	6	0,0	2	0,0	7	0,0	78	0,3	28.254
31	Kyphose	34.550	99,9	4	0,0	7	0,0	11	0,0	—	—	5	0,0	22	0,1	34.577
32	Skoliose	67.031	97,7	117	0,2	262	0,4	792	1,2	2	0,0	399	0,6	1.173	1,7	68.603
33	Haltungsschwäche	42.682	93,9	2.405	5,3	130	0,3	250	0,5	1	0,0	7	0,0	2.786	6,1	45.475
35	Hüftschaden	26.457	99,7	15	0,1	35	0,1	21	0,1	4	0,0	8	0,0	75	0,3	26.540
37	Fußschäden	28.697	96,5	461	1,5	432	1,5	149	0,5	10	0,0	4	0,0	1.052	3,5	29.753
38	Ekzem	54.666	96,5	901	1,6	1.032	1,8	41	0,1	14	0,0	6	0,0	1.988	3,5	56.660
39	sonst. Hautkrankh.	32.286	99,2	108	0,3	118	0,4	29	0,1	8	0,0	5	0,0	263	0,8	32.554
40	Übergewicht	46.460	94,8	1.996	4,1	165	0,3	353	0,7	1	0,0	8	0,0	2.515	5,1	48.983
42	Diabetes mell.	47.976	99,9	3	0,0	20	0,0	3	0,0	8	0,0	5	0,0	34	0,1	48.015
45	Genitalorgane	19.398	97,7	96	0,5	165	0,8	162	0,8	3	0,0	30	0,2	426	2,1	19.854
46	Harnwegserkr.	25.526	99,5	20	0,1	81	0,3	15	0,1	7	0,0	8	0,0	123	0,5	25.657
50	Verhaltens-Auff.	28.613	93,1	1.422	4,6	490	1,6	191	0,6	19	0,1	4	0,0	2.122	6,9	30.739
51	Koordinationsstrg.	42.720	83,5	5.221	10,2	2.197	4,3	983	1,9	12	0,0	20	0,0	8.413	16,4	51.153
52	zer. Bewegungsstrg.	51.666	99,4	156	0,3	116	0,2	11	0,0	40	0,1	4	0,0	323	0,6	51.993
53	Sprachstörung	46.445	83,4	3.315	6,0	4.535	8,1	1.289	2,3	59	0,1	32	0,1	9.198	16,5	55.675
54	zer. Anfallsleiden	52.374	99,7	23	0,0	124	0,2	5	0,0	10	0,0	3	0,0	162	0,3	52.539
55	Lernbehinderung	26.979	99,3	158	0,6	5	0,0	4	0,0	15	0,1	2	0,0	182	0,7	27.163
56	Körperbehindrg.	46.642	99,7	35	0,1	15	0,0	2	0,0	101	0,2	7	0,0	153	0,3	46.802
57	geist. Behinderung	47.113	99,5	82	0,2	5	0,0	—	—	138	0,3	3	0,0	225	0,5	47.341
59	Einbest. Sprechstd.	26.567	99,3	183	0,7	—	—	—	—	—	—	—	—	183	0,7	26.750
60	Kurmaßnahme	30.158	99,8	61	0,2	—	—	—	—	—	—	—	—	61	0,2	30.219
61	Komp. Sport	34.560	88,5	4.501	11,5	—	—	—	—	—	—	—	—	4.501	11,5	39.061
62	Freistellung Sport	24.731	100,0	9	0,0	—	—	—	—	—	—	—	—	9	0,0	24.740
63	Sprachbehandl.	35.414	94,7	1.990	5,3	—	—	—	—	—	—	—	—	1.990	5,3	37.404
64	Fachberatung	30.839	97,4	834	2,6	—	—	—	—	—	—	—	—	834	2,6	31.673
65	Überw. Psychologe	35.188	99,0	350	1,0	—	—	—	—	—	—	—	—	350	1,0	35.538
66	Soz./Jug. Fürsorge	27.003	99,8	46	0,2	—	—	—	—	—	—	—	—	46	0,2	27.049
67	Sonderschule	42.437	97,7	1.019	2,3	—	—	—	—	—	—	—	—	1.019	2,3	43.456
68	Zurückstell. Unreife	34.232	93,1	2.525	6,9	—	—	—	—	—	—	—	—	2.525	6,9	36.757
69	Zurückst. med. Ind.	44.677	99,4	262	0,6	—	—	—	—	—	—	—	—	262	0,6	44.939

Schulanfänger • Mädchen (Regeluntersuchung)

	Ohne Befund		Befund		In Behandlung		Arztüberweisung		Leistungsbeeinträchtigung		Untersuchung verweigert		Befunde 2. bis 5. Spalte		Untersuchte	
	abs.	%	abs.	%	abs.	%	abs.	%	abs.	%	abs.	%	abs.	%		
11	Herabs. Sehschärfe	63.362	82,0	157	0,2	7.506	9,7	5.882	7,6	76	0,1	241	0,3	13.621	17,6	77.224
12	Schielen	56.227	97,3	203	0,4	994	1,7	295	0,5	9	0,0	51	0,1	1.501	2,6	57.779
13	Farbsinnstörung	49.052	99,8	62	0,1	2	0,0	13	0,0	—	—	45	0,1	77	0,2	49.174
14	Hörstörung	71.470	92,5	173	0,2	1.674	2,2	3.553	4,6	67	0,1	287	0,4	5.467	7,1	77.224
15	Otitis media	19.467	98,2	45	0,2	238	1,2	69	0,3	2	0,0	1	0,0	354	1,8	19.822
16	Adenoide	32.880	98,8	67	0,2	178	0,5	154	0,5	—	—	6	0,0	399	1,2	33.285
17	LKG-Spalten	33.188	99,9	14	0,0	18	0,1	—	—	—	—	4	0,0	32	0,1	33.224
18	path. Tonsillen	22.894	98,7	129	0,6	144	0,6	34	0,1	1	0,0	4	0,0	308	1,3	23.206
19	Allergische Rhinitis	38.498	99,1	194	0,5	156	0,4	5	0,0	—	—	4	0,0	355	0,9	38.857
20	Struma	28.348	99,4	44	0,2	32	0,1	104	0,4	—	—	3	0,0	180	0,6	28.531
21	Angiokardiopathie	37.784	99,1	95	0,2	156	0,4	53	0,1	22	0,1	7	0,0	326	0,9	38.117
23	Hypertonie	11.966	99,9	3	0,0	1	0,0	—	—	—	—	2	0,0	4	0,0	11.972
24	Kreislauf-Reg.strg.	15.496	99,9	2	0,0	3	0,0	1	0,0	—	—	2	0,0	6	0,0	15.504
25	Bronchitis	36.939	98,2	257	0,7	380	1,0	25	0,1	4	0,0	8	0,0	666	1,8	37.613
26	Asthma	58.158	99,0	86	0,1	496	0,8	9	0,0	4	0,0	3	0,0	595	1,0	58.756
27	Akute Infektion	22.103	97,2	426	1,9	178	0,8	35	0,2	3	0,0	2	0,0	642	2,8	22.747
28	Bauchwandbrüche	27.632	99,8	45	0,2	4	0,0	17	0,1	—	—	2	0,0	66	0,2	27.700
30	Thoraxverbildung	26.756	99,8	19	0,1	10	0,0	8	0,0	—	—	5	0,0	37	0,1	26.798
31	Kyphose	32.836	99,9	9	0,0	5	0,0	6	0,0	—	—	3	0,0	20	0,1	32.859
32	Skoliose	63.338	97,2	122	0,2	331	0,5	1.009	1,5	2	0,0	380	0,6	1.464	2,2	65.182
33	Haltungsschwäche	39.997	93,1	2.512	5,8	133	0,3	310	0,7	—	—	6	0,0	2.955	6,9	42.958
35	Hüftschäden	24.984	99,4	56	0,2	59	0,2	23	0,1	3	0,0	5	0,0	141	0,6	25.130
37	Fußschäden	27.601	97,4	319	1,1	290	1,0	110	0,4	6	0,0	8	0,0	725	2,6	28.334
38	Ekzem	51.469	96,1	1.037	1,9	1.009	1,9	43	0,1	18	0,0	6	0,0	2.107	3,9	53.582
39	sonst. Hautkrankh.	30.533	99,0	129	0,4	117	0,4	45	0,1	5	0,0	3	0,0	296	1,0	30.832
40	Übergewicht	43.213	93,6	2.336	5,1	194	0,4	401	0,9	3	0,0	6	0,0	2.934	6,4	46.153
42	Diabetes mell.	45.528	99,9	—	—	31	0,1	1	0,0	5	0,0	3	0,0	37	0,1	45.568
45	Genitalorgane	18.940	99,9	1	0,0	3	0,0	1	0,0	—	—	5	0,0	5	0,0	18.950
46	Harnwegserkr.	24.175	99,6	8	0,0	73	0,3	14	0,1	2	0,0	3	0,0	97	0,4	24.275
50	Verhaltens-Auff.	28.128	96,3	840	2,9	169	0,6	74	0,3	2	0,0	1	0,0	1.085	3,7	29.214
51	Koordinationsstrg.	45.026	92,8	2.474	5,1	682	1,4	313	0,6	11	0,0	28	0,1	3.480	7,2	48.534
52	zer. Bewegungsstrg.	48.960	99,6	90	0,2	70	0,1	4	0,0	31	0,1	2	0,0	195	0,4	49.157
53	Sprachstörung	47.095	89,2	2.399	4,5	2.407	4,6	848	1,6	34	0,1	32	0,1	5.688	10,8	52.815
54	zer. Anfallsleiden	49.592	99,7	22	0,0	87	0,2	4	0,0	14	0,0	2	0,0	127	0,3	49.721
55	Lernbehinderung	25.534	99,5	95	0,4	3	0,0	1	0,0	20	0,1	1	0,0	119	0,5	25.654
56	Körperbehindrg.	44.440	99,8	23	0,1	9	0,0	1	0,0	66	0,1	4	0,0	99	0,2	44.543
57	geist. Behinderung	44.647	99,7	47	0,1	8	0,0	2	0,0	92	0,2	2	0,0	149	0,3	44.798
59	Einbest. Sprechstd.	25.308	99,5	128	0,5	—	—	—	—	—	—	—	—	128	0,5	25.436
60	Kurmaßnahme	28.644	99,8	52	0,2	—	—	—	—	—	—	—	—	52	0,2	28.696
61	Komp. Sport	34.145	91,9	3.003	8,1	—	—	—	—	—	—	—	—	3.003	8,1	37.148
62	Freistellung Sport	23.429	100,0	5	0,0	—	—	—	—	—	—	—	—	5	0,0	23.434
63	Sprachbehandl.	34.361	96,1	1.388	3,9	—	—	—	—	—	—	—	—	1.388	3,9	35.749
64	Fachberatung	29.441	97,8	676	2,2	—	—	—	—	—	—	—	—	676	2,2	30.117
65	Überw. Psychologe	33.494	99,3	235	0,7	—	—	—	—	—	—	—	—	235	0,7	33.729
66	Soz./Jug. Fürsorge	25.690	99,9	37	0,1	—	—	—	—	—	—	—	—	37	0,1	25.727
67	Sonderschule	40.753	98,7	532	1,3	—	—	—	—	—	—	—	—	532	1,3	41.285
68	Zurückstell. Unreife	33.603	96,3	1.288	3,7	—	—	—	—	—	—	—	—	1.288	3,7	34.891
69	Zurückst. med. Ind.	42.636	99,7	147	0,3	—	—	—	—	—	—	—	—	147	0,3	42.783

Kinder bis einschließlich 11 Jahre • Jungen (Regeluntersuchung)

		Ohne Befund		Befund		In Behandlung		Arztüberweisung		Leistungsbeeinträchtigung		Untersuchung verweigert		Befunde 2. bis 5. Spalte		Untersuchte
		abs.	%	abs.	%	abs.	%	abs.	%	abs.	%	abs.	%	abs.	%	
11	Herabs. Sehschärfe	9.173	78,4	10	0,1	1.360	11,6	1.138	9,7	10	0,1	4	0,0	2.518	21,5	11.695
12	Schielen	11.457	98,1	80	0,7	104	0,9	38	0,3	1	0,0	1	0,0	223	1,9	11.681
13	Farbsinnstörung	6.643	94,7	332	4,7	4	0,1	34	0,5	—	—	2	0,0	370	5,3	7.015
14	Hörstörung	11.456	98,0	6	0,1	68	0,6	154	1,3	10	0,1	1	0,0	238	2,0	11.695
15	Otitis media	992	99,9	—	—	1	0,1	—	—	—	—	—	—	1	0,1	993
16	Adenoide	5.651	99,7	1	0,0	4	0,1	10	0,2	—	—	—	—	15	0,3	5.666
17	LKG-Spalten	5.665	99,9	1	0,0	2	0,0	—	—	—	—	—	—	3	0,1	5.668
18	path. Tonsillen	3.635	99,3	8	0,2	7	0,2	8	0,2	—	—	1	0,0	23	0,6	3.659
19	Allergische Rhinitis	4.229	96,2	92	2,1	71	1,6	3	0,1	—	—	—	—	166	3,8	4.395
20	Struma	6.861	99,2	3	0,0	13	0,2	42	0,6	—	—	—	—	58	0,8	6.919
21	Angiokardiopathie	5.691	99,7	5	0,1	9	0,2	4	0,1	—	—	—	—	18	0,3	5.709
23	Hypertonie	6.899	99,9	—	—	—	—	7	0,1	—	—	—	—	7	0,1	6.906
24	Kreislauf-Reg.strg.	4.351	99,9	2	0,0	1	0,0	3	0,1	—	—	—	—	6	0,1	4.357
25	Bronchitis	5.587	99,0	9	0,2	47	0,8	2	0,0	—	—	—	—	58	1,0	5.645
26	Asthma	6.845	97,9	23	0,3	122	1,7	—	—	1	0,0	—	—	146	2,1	6.991
27	Akute Infektion	2.948	99,7	4	0,1	3	0,1	1	0,0	—	—	—	—	8	0,3	2.956
28	Bauchwandbrüche	4.394	99,6	12	0,3	—	—	4	0,1	—	—	—	—	16	0,4	4.410
29	Retentio testis	6.973	99,5	2	0,0	2	0,0	29	0,4	—	—	—	—	33	0,5	7.006
30	Thoraxverbildung	5.646	99,6	18	0,3	2	0,0	—	—	—	—	—	—	20	0,4	5.666
31	Kyphose	5.658	99,8	1	0,0	2	0,0	9	0,2	—	—	—	—	12	0,2	5.670
32	Skoliose	7.800	94,6	12	0,1	120	1,5	312	3,8	—	—	—	—	444	5,4	8.244
33	Haltungsschwäche	6.317	91,0	409	5,9	32	0,5	182	2,6	—	—	—	—	623	9,0	6.940
35	Hüftschaden	5.613	99,8	2	0,0	5	0,1	5	0,1	—	—	—	—	12	0,2	5.625
37	Fußschäden	4.194	96,0	94	2,2	43	1,0	38	0,9	1	0,0	—	—	176	4,0	4.370
38	Ekzem	5.591	97,5	45	0,8	88	1,5	9	0,2	2	0,0	—	—	144	2,5	5.735
39	sonst. Hautkrankh.	2.956	99,4	5	0,2	7	0,2	6	0,2	—	—	—	—	18	0,6	2.974
40	Übergewicht	6.249	89,4	606	8,7	8	0,1	124	1,8	—	—	—	—	738	10,6	6.987
42	Diabetes mell.	10.422	99,9	1	0,0	10	0,1	—	—	—	—	—	—	11	0,1	10.433
45	Genitalorgane	4.326	99,2	9	0,2	3	0,1	22	0,5	—	—	1	0,0	34	0,8	4.361
46	Harnwegserkr.	4.388	99,7	1	0,0	10	0,2	1	0,0	—	—	—	—	12	0,3	4.400
50	Verhaltens-Auff.	4.321	98,9	21	0,5	19	0,4	8	0,2	1	0,0	—	—	49	1,1	4.370
51	Koordinationsstrg.	7.997	98,6	65	0,8	29	0,4	22	0,3	—	—	—	—	116	1,4	8.113
52	zer. Bewegungsstrg.	5.722	99,9	—	—	1	0,0	—	—	2	0,0	—	—	3	0,1	5.725
53	Sprachstörung	8.002	98,1	108	1,3	30	0,4	12	0,1	—	—	1	0,0	150	1,8	8.153
54	zer. Anfallsleiden	7.713	99,8	1	0,0	11	0,1	—	—	—	—	—	—	12	0,2	7.725
55	Lernbehinderung	989	99,6	4	0,4	—	—	—	—	—	—	—	—	4	0,4	993
56	Körperbehindrg.	5.747	99,9	—	—	1	0,0	—	—	4	0,1	—	—	5	0,1	5.752
57	geist. Behinderung	5.711	100,0	1	0,0	—	—	—	—	—	—	—	—	1	0,0	5.712
59	Einbest. Sprechstd.	995	99,9	1	0,1	—	—	—	—	—	—	—	—	1	0,1	996
60	Kurmaßnahme	2.365	98,3	41	1,7	—	—	—	—	—	—	—	—	41	1,7	2.406
61	Komp. Sport	2.102	86,0	343	14,0	—	—	—	—	—	—	—	—	343	14,0	2.445
62	Freistellung Sport	1.425	100,0	—	—	—	—	—	—	—	—	—	—	0	0,0	1.425
63	Sprachbehandl.	1.433	97,7	33	2,3	—	—	—	—	—	—	—	—	33	2,3	1.466
64	Fachberatung	992	99,6	4	0,4	—	—	—	—	—	—	—	—	4	0,4	996
65	Überw. Psychologe	1.034	100,0	—	—	—	—	—	—	—	—	—	—	0	0,0	1.034
66	Soz./Jug. Fürsorge	993	100,0	—	—	—	—	—	—	—	—	—	—	0	0,0	993
67	Sonderschule	1.464	99,9	2	0,1	—	—	—	—	—	—	—	—	2	0,1	1.466

Kinder bis einschließlich 11 Jahre • Mädchen (Regeluntersuchung)

	Ohne Befund		Befund		In Behandlung		Arztüberweisung		Leistungsbeeinträchtigung		Untersuchung verweigert		Befunde 2. bis 5. Spalte		Untersuchte	
	abs.	%	abs.	%	abs.	%	abs.	%	abs.	%	abs.	%	abs.	%		
11	Herabs. Sehschärfe	8.809	76,1	10	0,1	1.425	12,3	1.320	11,4	8	0,1	11	0,1	2.763	23,9	11.583
12	Schielen	11.358	98,2	84	0,7	104	0,9	20	0,2	—	—	—	—	208	1,8	11.566
13	Farbsinnstörung	6.945	99,8	10	0,1	1	0,0	5	0,1	—	—	—	—	16	0,2	6.961
14	Hörstörung	11.340	97,9	7	0,1	69	0,6	160	1,4	6	0,1	1	0,0	242	2,1	11.583
15	Otitis media	919	99,8	—	—	2	0,2	—	—	—	—	—	—	2	0,2	921
16	Adenoide	5.628	99,8	5	0,1	1	0,0	6	0,1	—	—	—	—	12	0,2	5.640
17	LKG-Spalten	5.637	100,0	1	0,0	—	—	—	—	—	—	—	—	1	0,0	5.638
18	path. Tonsillen	3.604	99,4	3	0,1	13	0,4	5	0,1	—	—	—	—	21	0,6	3.625
19	Allergische Rhinitis	4.209	96,5	89	2,0	61	1,4	2	0,0	—	—	—	—	152	3,5	4.361
20	Struma	6.729	98,0	20	0,3	32	0,5	85	1,2	—	—	—	—	137	2,0	6.866
21	Angiokardiopathie	5.655	99,4	4	0,1	14	0,2	13	0,2	1	0,0	—	—	32	0,6	5.687
23	Hypertonie	6.836	99,8	4	0,1	2	0,0	7	0,1	—	—	—	—	13	0,2	6.849
24	Kreislauf-Reg.strg.	4.308	99,9	2	0,0	2	0,0	1	0,0	—	—	—	—	5	0,1	4.313
25	Bronchitis	5.579	99,2	7	0,1	33	0,6	3	0,1	—	—	—	—	43	0,8	5.622
26	Asthma	6.853	98,6	17	0,2	80	1,2	—	—	—	—	—	—	97	1,4	6.950
27	Akute Infektion	2.877	99,8	6	0,2	1	0,0	—	—	—	—	—	—	7	0,2	2.884
28	Bauchwandbrüche	4.363	99,8	9	0,2	—	—	1	0,0	—	—	—	—	10	0,2	4.373
30	Thoraxverbildung	5.627	99,8	10	0,2	—	—	1	0,0	—	—	—	—	11	0,2	5.638
31	Kyphose	5.623	99,9	1	0,0	1	0,0	5	0,1	—	—	—	—	7	0,1	5.630
32	Skoliose	7.633	93,1	17	0,2	168	2,1	376	4,6	1	0,0	—	—	562	6,9	8.195
33	Haltungsschwäche	6.304	91,5	371	5,4	31	0,4	182	2,6	—	—	1	0,0	584	8,5	6.889
35	Hüftschäden	5.579	99,8	1	0,0	5	0,1	7	0,1	—	—	—	—	13	0,2	5.592
37	Fußschäden	4.169	96,3	79	1,8	29	0,7	49	1,1	1	0,0	—	—	158	3,7	4.327
38	Ekzem	5.554	97,1	63	1,1	91	1,6	9	0,2	2	0,0	—	—	165	2,9	5.719
39	sonst. Hautkrankh.	2.884	99,2	5	0,2	11	0,4	6	0,2	—	—	—	—	22	0,8	2.906
40	Übergewicht	6.153	88,6	674	9,7	15	0,2	105	1,5	—	—	—	—	794	11,4	6.947
42	Diabetes mell.	10.315	99,8	—	—	15	0,1	—	—	1	0,0	—	—	16	0,2	10.331
45	Genitalorgane	4.317	100,0	—	—	—	—	—	—	—	—	—	—	0	0,0	4.317
46	Harnwegserkr.	4.351	99,7	4	0,1	8	0,2	—	—	—	—	—	—	12	0,3	4.363
50	Verhaltens-Auff.	4.312	99,6	15	0,3	2	0,0	—	—	—	—	—	—	17	0,4	4.329
51	Koordinationsstrg.	8.028	99,6	14	0,2	15	0,2	4	0,0	—	—	—	—	33	0,4	8.061
52	zer. Bewegungsstrg.	5.705	100,0	—	—	2	0,0	—	—	—	—	—	—	2	0,0	5.707
53	Sprachstörung	8.033	99,1	51	0,6	14	0,2	8	0,1	—	—	1	0,0	73	0,9	8.107
54	zer. Anfallsleiden	7.595	99,8	1	0,0	13	0,2	—	—	—	—	—	—	14	0,2	7.609
55	Lernbehinderung	919	99,9	1	0,1	—	—	—	—	—	—	—	—	1	0,1	920
56	Körperbehindrg.	5.703	99,9	—	—	—	—	—	—	5	0,1	—	—	5	0,1	5.708
57	geist. Behinderung	5.661	100,0	1	0,0	—	—	—	—	—	—	—	—	1	0,0	5.662
59	Einbest. Sprechstd.	922	100,0	—	—	—	—	—	—	—	—	—	—	0	0,0	922
60	Kurmaßnahme	2.321	98,3	41	1,7	—	—	—	—	—	—	—	—	41	1,7	2.362
61	Komp. Sport	2.042	85,0	361	15,0	—	—	—	—	—	—	—	—	361	15,0	2.403
62	Freistellung Sport	1.458	100,0	—	—	—	—	—	—	—	—	—	—	0	0,0	1.458
63	Sprachbehandl.	1.489	99,0	15	1,0	—	—	—	—	—	—	—	—	15	1,0	1.504
64	Fachberatung	919	99,7	3	0,3	—	—	—	—	—	—	—	—	3	0,3	922
65	Überw. Psychologe	964	100,0	—	—	—	—	—	—	—	—	—	—	0	0,0	964
66	Soz./Jug. Fürsorge	918	100,0	—	—	—	—	—	—	—	—	—	—	0	0,0	918
67	Sonderschule	1.501	99,8	3	0,2	—	—	—	—	—	—	—	—	3	0,2	1.504

Kinder über 11 Jahre • Jungen (Regeluntersuchung)

		Ohne Befund		Befund		In Behandlung		Arztüberweisung		Leistungsbeeinträchtigung		Untersuchung verweigert		Befunde 2. bis 5. Spalte		Untersuchte
		abs.	%	abs.	%	abs.	%	abs.	%	abs.	%	abs.	%	abs.	%	
11	Herabs. Sehschärfe	11.953	74,2	28	0,2	2.144	13,3	1.950	12,1	22	0,1	5	0,0	4.144	25,7	16.102
12	Schielen	9.940	96,9	88	0,9	97	0,9	128	1,2	2	0,0	6	0,1	315	3,1	10.261
13	Farbsinnstörung	11.699	94,3	435	3,5	9	0,1	248	2,0	2	0,0	7	0,1	694	5,6	12.400
14	Hörstörung	15.703	97,5	19	0,1	81	0,5	274	1,7	18	0,1	7	0,0	392	2,4	16.102
15	Otitis media	3.992	99,9	1	0,0	3	0,1	—	—	—	—	—	—	4	0,1	3.996
16	Adenoide	7.428	99,9	2	0,0	1	0,0	3	0,0	—	—	—	—	6	0,1	7.434
17	LKG-Spalten	8.031	100,0	1	0,0	3	0,0	—	—	—	—	—	—	4	0,0	8.035
18	path. Tonsillen	5.557	99,8	5	0,1	4	0,1	1	0,0	—	—	—	—	10	0,2	5.567
19	Allergische Rhinitis	8.172	93,4	373	4,3	191	2,2	7	0,1	5	0,1	1	0,0	576	6,6	8.749
20	Struma	5.184	98,7	14	0,3	15	0,3	38	0,7	—	—	—	—	67	1,3	5.251
21	Angiokardiopathie	8.724	99,3	14	0,2	19	0,2	26	0,3	3	0,0	—	—	62	0,7	8.786
23	Hypertonie	3.021	97,4	15	0,5	3	0,1	62	2,0	—	—	—	—	80	2,6	3.101
24	Kreislauf-Reg.strg.	3.188	99,2	16	0,5	5	0,2	5	0,2	—	—	—	—	26	0,8	3.214
25	Bronchitis	7.736	98,8	49	0,6	44	0,6	4	0,1	—	—	—	—	97	1,2	7.833
26	Asthma	10.846	97,3	78	0,7	202	1,8	16	0,1	5	0,0	2	0,0	301	2,7	11.149
27	Akute Infektion	3.905	98,6	37	0,9	12	0,3	5	0,1	—	—	1	0,0	54	1,4	3.960
28	Bauchwandbrüche	7.475	99,9	1	0,0	1	0,0	2	0,0	—	—	—	—	4	0,1	7.479
29	Retentio testis	11.559	99,9	—	—	—	—	4	0,0	—	—	11	0,1	4	0,0	11.574
30	Thoraxverbildung	6.575	99,1	35	0,5	10	0,2	14	0,2	—	—	1	0,0	59	0,9	6.635
31	Kyphose	6.354	98,2	19	0,3	19	0,3	78	1,2	—	—	—	—	116	1,8	6.470
32	Skoliose	12.855	91,5	105	0,7	269	1,9	815	5,8	3	0,0	4	0,0	1.192	8,5	14.051
33	Haltungsschwäche	7.128	90,7	474	6,0	61	0,8	191	2,4	—	—	1	0,0	726	9,2	7.855
35	Hüftschaden	5.657	99,7	1	0,0	10	0,2	3	0,1	2	0,0	—	—	16	0,3	5.673
37	Fußschäden	5.640	96,0	121	2,1	59	1,0	57	1,0	1	0,0	—	—	238	4,0	5.878
38	Ekzem	11.448	98,0	115	1,0	104	0,9	14	0,1	—	—	—	—	233	2,0	11.681
39	sonst. Hautkrankh.	5.672	96,1	101	1,7	62	1,1	65	1,1	3	0,1	—	—	231	3,9	5.903
40	Übergewicht	9.472	90,1	649	6,2	108	1,0	279	2,7	2	0,0	—	—	1.038	9,9	10.510
42	Diabetes mell.	9.586	99,8	—	—	14	0,1	1	0,0	2	0,0	—	—	17	0,2	9.603
45	Genitalorgane	3.204	99,7	1	0,0	2	0,1	5	0,2	—	—	3	0,1	8	0,2	3.215
46	Harnwegserkr.	4.899	99,6	5	0,1	8	0,2	5	0,1	1	0,0	—	—	19	0,4	4.918
50	Verhaltens-Auff.	5.281	99,7	9	0,2	8	0,2	1	0,0	—	—	—	—	18	0,3	5.299
51	Koordinationsstrg.	7.375	99,6	21	0,3	2	0,0	3	0,0	—	—	—	—	26	0,4	7.401
52	zer. Bewegungsstrg.	10.221	100,0	—	—	3	0,0	—	—	2	0,0	—	—	5	0,0	10.226
53	Sprachstörung	9.730	99,2	60	0,6	10	0,1	6	0,1	2	0,0	1	0,0	78	0,8	9.809
54	zer. Anfallsleiden	8.201	99,8	2	0,0	10	0,1	1	0,0	1	0,0	—	—	14	0,2	8.215
55	Lernbehinderung	4.524	99,8	7	0,2	—	—	—	—	—	—	—	—	7	0,2	4.531
56	Körperbehindrg.	10.636	99,8	4	0,0	4	0,0	1	0,0	7	0,1	—	—	16	0,2	10.652
57	geist. Behinderung	9.686	100,0	2	0,0	—	—	—	—	2	0,0	—	—	4	0,0	9.690
59	Einbest. Sprechstd.	4.049	100,0	—	—	—	—	—	—	—	—	—	—	0	0,0	4.049
60	Kurmaßnahme	5.534	99,6	25	0,4	—	—	—	—	—	—	—	—	25	0,4	5.559
61	Komp. Sport	6.419	91,8	576	8,2	—	—	1	0,0	—	—	—	—	577	8,2	6.996
62	Freistellung Sport	4.028	100,0	—	—	—	—	—	—	—	—	—	—	0	0,0	4.028
63	Sprachbehandl.	5.837	99,8	9	0,2	—	—	—	—	—	—	—	—	9	0,2	5.846
64	Fachberatung	4.791	97,7	114	2,3	—	—	—	—	—	—	—	—	114	2,3	4.905
65	Überw. Psychologe	5.647	99,9	4	0,1	—	—	—	—	—	—	—	—	4	0,1	5.651
66	Soz./Jug. Fürsorge	4.689	100,0	—	—	—	—	—	—	—	—	—	—	0	0,0	4.689
67	Sonderschule	5.842	99,9	4	0,1	—	—	—	—	—	—	—	—	4	0,1	5.846

Kinder über 11 Jahre • Mädchen (Regeluntersuchung)

	Ohne Befund		Befund		In Behandlung		Arztüberweisung		Leistungsbeeinträchtigung		Untersuchung verweigert		Befunde 2. bis 5. Spalte		Untersuchte	
	abs.	%	abs.	%	abs.	%	abs.	%	abs.	%	abs.	%	abs.	%		
11	Herabs. Sehschärfe	9.902	68,0	24	0,2	2.355	16,2	2.255	15,5	23	0,2	6	0,0	4.657	32,0	14.565
12	Schielen	9.066	97,9	73	0,8	70	0,8	51	0,6	2	0,0	3	0,0	196	2,1	9.265
13	Farbsinnstörung	11.226	99,7	17	0,2	1	0,0	8	0,1	—	—	3	0,0	26	0,2	11.255
14	Hörstörung	14.249	97,8	15	0,1	60	0,4	220	1,5	18	0,1	3	0,0	313	2,1	14.565
15	Otitis media	3.569	99,9	1	0,0	2	0,1	2	0,1	—	—	—	—	5	0,1	3.574
16	Adenoide	6.728	99,9	1	0,0	4	0,1	2	0,0	—	—	1	0,0	7	0,1	6.736
17	LKG-Spalten	7.159	99,9	3	0,0	2	0,0	—	—	—	—	—	—	5	0,1	7.164
18	path. Tonsillen	4.929	99,6	7	0,1	7	0,1	8	0,2	—	—	—	—	22	0,4	4.951
19	Allergische Rhinitis	7.302	93,9	311	4,0	149	1,9	6	0,1	5	0,1	3	0,0	471	6,1	7.776
20	Struma	4.399	96,2	32	0,7	48	1,1	91	2,0	—	—	1	0,0	171	3,7	4.571
21	Angiokardiopathie	7.790	99,3	11	0,1	21	0,3	19	0,2	1	0,0	1	0,0	52	0,7	7.843
23	Hypertonie	2.522	98,5	8	0,3	2	0,1	29	1,1	—	—	—	—	39	1,5	2.561
24	Kreislauf-Reg.strg.	2.678	97,9	41	1,5	14	0,5	3	0,1	—	—	—	—	58	2,1	2.736
25	Bronchitis	6.947	98,7	41	0,6	41	0,6	6	0,1	—	—	1	0,0	88	1,3	7.036
26	Asthma	9.754	97,6	40	0,4	186	1,9	14	0,1	1	0,0	1	0,0	241	2,4	9.996
27	Akute Infektion	3.466	98,9	24	0,7	10	0,3	3	0,1	—	—	—	—	37	1,1	3.503
28	Bauchwandbrüche	6.710	100,0	—	—	1	0,0	—	—	—	—	—	—	1	0,0	6.711
30	Thoraxverbildung	5.829	99,6	5	0,1	5	0,1	10	0,2	1	0,0	1	0,0	21	0,4	5.851
31	Kyphose	5.821	99,2	7	0,1	11	0,2	29	0,5	1	0,0	—	—	48	0,8	5.869
32	Skoliose	11.529	90,6	113	0,9	298	2,3	786	6,2	6	0,0	—	—	1.203	9,4	12.732
33	Haltungsschwäche	6.376	92,1	330	4,8	35	0,5	181	2,6	1	0,0	—	—	547	7,9	6.923
35	Hüftschäden	5.027	99,7	4	0,1	8	0,2	3	0,1	1	0,0	1	0,0	16	0,3	5.044
37	Fußschäden	5.028	96,1	101	1,9	49	0,9	52	1,0	—	—	—	—	202	3,9	5.230
38	Ekzem	10.326	96,4	197	1,8	175	1,6	11	0,1	—	—	1	0,0	383	3,6	10.710
39	sonst. Hautkrankh.	5.269	96,3	106	1,9	61	1,1	36	0,7	2	0,0	—	—	205	3,7	5.474
40	Übergewicht	8.478	88,4	684	7,1	146	1,5	277	2,9	2	0,0	1	0,0	1.109	11,6	9.588
42	Diabetes mell.	8.699	99,8	—	—	11	0,1	3	0,0	3	0,0	—	—	17	0,2	8.716
45	Genitalorgane	2.731	99,8	—	—	2	0,1	2	0,1	—	—	1	0,0	4	0,1	2.736
46	Harnwegserkr.	4.425	99,4	3	0,1	13	0,3	9	0,2	—	—	—	—	25	0,6	4.450
50	Verhaltens-Auff.	4.580	99,5	13	0,3	6	0,1	3	0,1	—	—	1	0,0	22	0,5	4.603
51	Koordinationsstrg.	6.514	99,8	6	0,1	3	0,0	1	0,0	—	—	—	—	10	0,2	6.524
52	zer. Bewegungsstrg.	9.221	99,9	—	—	1	0,0	1	0,0	3	0,0	—	—	5	0,1	9.226
53	Sprachstörung	8.655	99,7	22	0,3	4	0,0	3	0,0	—	—	—	—	29	0,3	8.684
54	zer. Anfallsleiden	7.592	99,8	2	0,0	13	0,2	2	0,0	—	—	—	—	17	0,2	7.609
55	Lernbehinderung	4.022	100,0	—	—	—	—	—	—	—	—	—	—	0	0,0	4.022
56	Körperbehindrg.	9.565	99,8	11	0,1	3	0,0	—	—	3	0,0	—	—	17	0,2	9.582
57	geist. Behinderung	8.775	100,0	—	—	—	—	—	—	—	—	—	—	0	0,0	8.775
59	Einbest. Sprechstd.	3.565	99,9	2	0,1	—	—	—	—	—	—	—	—	2	0,1	3.567
60	Kurmaßnahme	4.757	99,5	26	0,5	—	—	—	—	—	—	—	—	26	0,5	4.783
61	Komp. Sport	5.772	92,3	484	7,7	—	—	—	—	—	—	—	—	484	7,7	6.256
62	Freistellung Sport	3.514	100,0	1	0,0	—	—	—	—	—	—	—	—	1	0,0	3.515
63	Sprachbehandl.	5.149	99,9	5	0,1	—	—	—	—	—	—	—	—	5	0,1	5.154
64	Fachberatung	4.293	97,6	107	2,4	—	—	—	—	—	—	—	—	107	2,4	4.400
65	Überw. Psychologe	5.038	99,8	11	0,2	—	—	—	—	—	—	—	—	11	0,2	5.049
66	Soz./Jug. Fürsorge	4.241	100,0	1	0,0	—	—	—	—	—	—	—	—	1	0,0	4.242
67	Sonderschule	5.154	100,0	—	—	—	—	—	—	—	—	—	—	0	0,0	5.154

Kindergarten (Regeluntersuchung)

Untersuchte	Impfheft vorgelegt		Diphtherie		Tetanus		Polio		Masern		Mumps		Röteln		Pertussis		Hib	
	abs.	%	abs.	%	abs.	%	abs.	%	abs.	%	abs.	%	abs.	%	abs.	%	abs.	%
21.064	7.427	35,3	7.217	97,2	7.229	97,3	7.040	94,8	6.432	86,6	6.424	86,5	5.407	72,8	5.263	70,9	5.378	72,4

Schulanfänger (Regeluntersuchung)

Untersuchte	Impfheft vorgelegt		Diphtherie		Tetanus		Polio		Masern		Mumps		Röteln		Pertussis		Hib	
	abs.	%	abs.	%	abs.	%	abs.	%	abs.	%	abs.	%	abs.	%	abs.	%	abs.	%
159.777	135.204	84,6	131.113	97,0	131.338	97,1	128.395	95,0	120.502	89,1	119.885	88,7	106.583	78,8	92.416	68,4	117.204	86,7

Kinder bis einschließlich 11 Jahre (Regeluntersuchung)

Untersuchte	Impfheft vorgelegt		Diphtherie		Tetanus		Polio		Masern		Mumps		Röteln		Pertussis		Hib	
	abs.	%	abs.	%	abs.	%	abs.	%	abs.	%	abs.	%	abs.	%	abs.	%	abs.	%
23.278	14.543	62,5	11.285	77,6	11.344	78,0	13.733	94,4	12.776	87,8	12.667	87,1	10.207	70,2	2.751	18,9	9.528	65,5

Kinder über 11 Jahre (Regeluntersuchung)

Untersuchte	Impfheft vorgelegt		Diphtherie		Tetanus		Polio		Masern		Mumps		Röteln		Pertussis		Hib	
	abs.	%	abs.	%	abs.	%	abs.	%	abs.	%	abs.	%	abs.	%	abs.	%	abs.	%
30.667	16.795	54,8	13.315	79,3	13.822	82,3	12.641	75,3	13.036	77,6	12.075	71,9	9.947	59,2	3.126	18,6	442	2,6

ERLÄUTERUNGEN

Diphtherie/Tetanus:

bis 7 Jahre je mindestens drei Impfungen,
über 7 Jahre je mindestens vier Impfungen

Polio:

bis 10 Jahre je mindestens drei Impfungen,
über 10 Jahre je mindestens vier Impfungen

Masern, Mumps, Röteln:

je mindestens eine Impfung

Hämophilus influenzae Typ b (Hib):

mindestens eine Impfung

Bitte beachten Sie, dass dem Impfstatus für Hib die Definition »mindestens eine Impfung« zugrunde liegt. Da auch den jeweiligen kommunalen Auswertungen in 1999 diese Definition zugrunde liegt, wurde sie für NRW 1999 übernommen um eine gewisse Vergleichbarkeit zu ermöglichen. Gemäß den aktuellen Impfempfehlungen der STIKO wird eine dreimalige Impfung gegen Hib empfohlen. Danach liegt der Durchimpfungsgrad für Hämophilus influenzae Typ b für die Einschüler in NRW bei 74,9%.

Kindergarten (Regeluntersuchung)

Unter- suchte	Heft vorgelegt		U 1		U 2		U 3		U 4		U 5		U 6	
	abs.	%	abs.	%	abs.	%	abs.	%	abs.	%	abs.	%	abs.	%
21.118	8.581	40,6	8.455	98,5	8.373	97,6	8.300	96,7	8.242	96,0	8.166	95,2	8.128	94,7
			U 7		U 8		U 9		U 1 – 7		U 8 – 9			
			abs.	%	abs.	%	abs.	%	abs.	%	abs.	%		
			7.954	92,7	6.828	79,6	2.477	28,9	7.372	85,9	2.313	27,0		

Schulanfänger (Regeluntersuchung)

Unter- suchte	Heft vorgelegt		U 1		U 2		U 3		U 4		U 5		U 6	
	abs.	%	abs.	%	abs.	%	abs.	%	abs.	%	abs.	%	abs.	%
159.954	133.890	83,7	131.635	98,3	130.872	97,7	129.230	96,5	128.404	95,9	126.573	94,5	125.730	93,9
			U 7		U 8		U 9		U 1 – 7		U 8 – 9			
			abs.	%	abs.	%	abs.	%	abs.	%	abs.	%		
			121.731	90,9	116.105	86,7	106.787	79,8	114.212	85,3	100.089	74,8		

ERLÄUTERUNGEN

Die Fallzahl der Untersuchten bei der »Inanspruchnahme der Früherkennungsuntersuchungen« unterscheidet sich geringfügig von der Fallzahl der Untersuchten für die Kategorien »Maßnahmen und Befunde« und »Impfstatus«.

Begründung: Bei der Inanspruchnahme der Früherkennungsuntersuchungen werden auch die Kinder eingerechnet, für die keine Angabe zum Geschlecht gemacht wurde.